

XDX FBSDUR

Flush mount box for mounting a dummy module XDX FBDUR to a brick wall.

Mounting

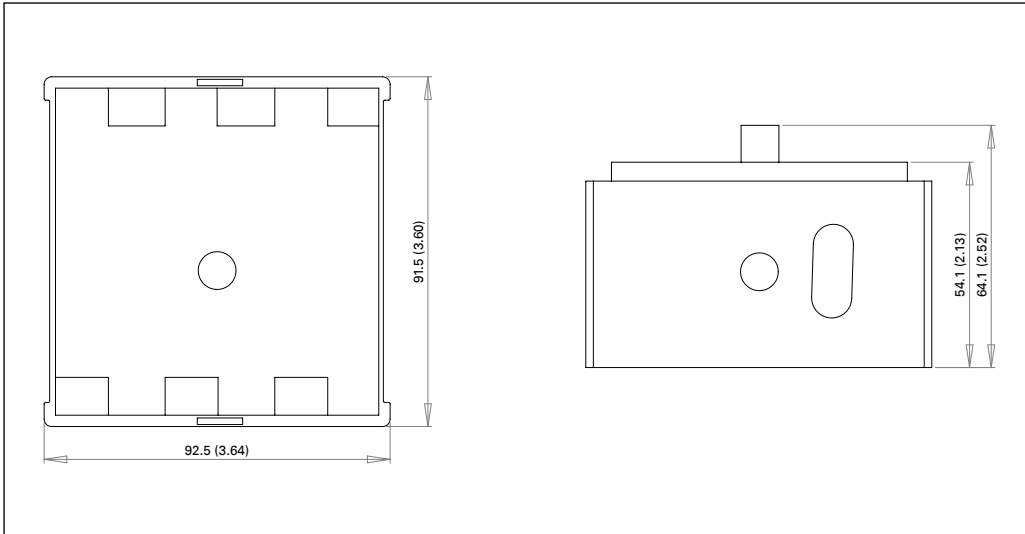
- To mount a dummy module XDX FBDUR on a brick wall, the flush mount box XDX FBSDUR is required.
- For instructions concerning brick and cavity wall installation see official GIRA documents on GIRA website (product code: 289100).

Recommended mounting height and position

- Adapt the mounting height to the individual needs.
- To enable accessibility, it is recommended to mount operating elements with sufficient space to walls and corners.
- When mounting the Intercom station, pay attention to requirements for accessibility, so that wheelchair users and children can operate the device.

Dimensions

Measuring units in mm (in), not to scale!




Extent of supply

- Flush mount box
- Short reference

Mounting instructions

- This flush mount box shall be installed by trained and qualified personnel only.
- Do not install this flush mount box on unstable walls which cannot support the weight of the dummy module.
- Protect the flush mount box during plaster work by using the supplied signal cover.
- No water may penetrate into the flush mount box. Therefore, make sure the flush mount box is waterproof.

Manufacturer's reference

 For technical specifications, see the respective data sheet.
For the latest software and documentation, visit: www.commend.com
Keep this description in safe custody.

XDX FBSDUR

Flush mount box for mounting a dummy module XDX FBDUR to a brick wall.

Mounting

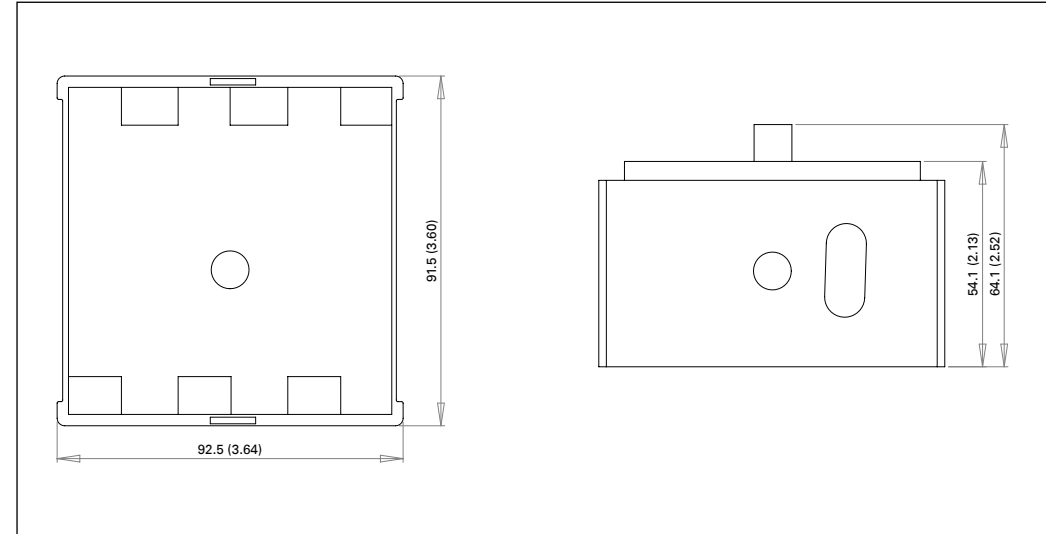
- For mounting of an Outdoor series Intercom station expansion to the XDX FBDUR, the brick-wall flush mount box XDX FBSDUR is required.
- For instructions concerning brick and cavity wall installation see official GIRA documents on GIRA website (product code: 289100).

Recommended mounting height and position

- Adapt the mounting height to the individual needs.
- To enable accessibility, it is recommended to mount operating elements with sufficient space to walls and corners.
- When mounting the Intercom station, pay attention to requirements for accessibility, so that wheelchair users and children can operate the device.

Dimensions

Measuring units in mm (in), not to scale!




Extent of supply

- Flush mount box
- Short reference

Mounting instructions

- This flush mount box shall be installed by trained and qualified personnel only.
- Do not install this flush mount box on unstable walls which cannot support the weight of the dummy module.
- Protect the flush mount box during plaster work by using the supplied signal cover.
- No water may penetrate into the flush mount box. Therefore, make sure the flush mount box is waterproof.

Manufacturer's reference

 For technical specifications, see the respective data sheet.
For the latest software and documentation, visit: www.commend.com
Keep this description in safe custody.

XDX FBSDUR

Unterputzdose zur Montage eines Dummy-Moduls XDX FBDUR an einer Ziegelwand.

Montage

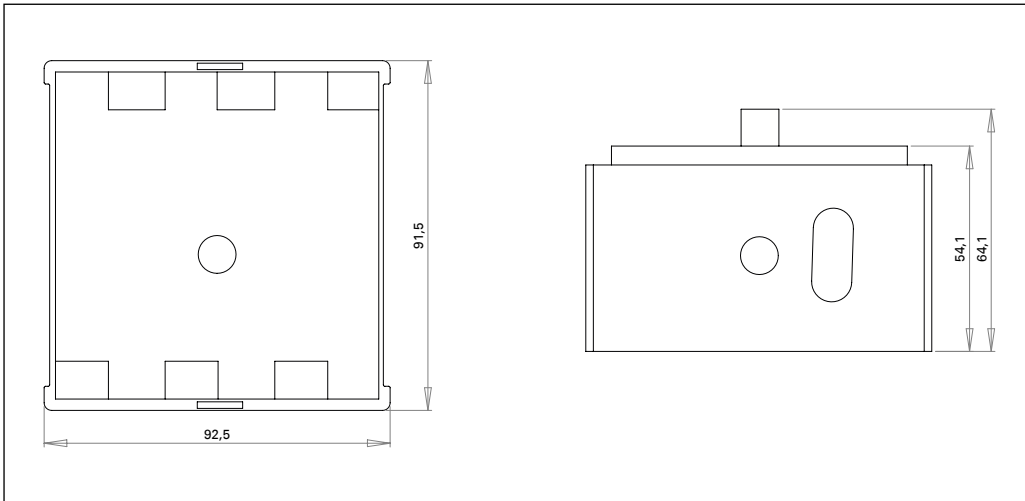
- Um ein Dummy-Modul XDX FBDUR an einer Ziegelwand montieren zu können, wird die Unterputzdose XDX FBSDUR benötigt.
- Eine Beschreibung der Ziegel- und Hohlwandmontage finden Sie in den offiziellen GIRA-Dokumenten auf der GIRA-Website (Produkt-Code: 289100).

Empfohlene Montagehöhe und Position

- Passen Sie die Montagehöhe an die jeweiligen Erfordernisse an.
- Um Barrierefreiheit zu ermöglichen, wird empfohlen, Bedienelemente mit genügend Abstand zu Gebäudeecken und -kanten zu montieren.
- Beachten Sie beim Montieren der Unterputzdose die Anforderungen an die Barrierefreiheit, sodass Rollstuhlfahrer und Kinder das in ihr verbaute Gerät bedienen können.

Abmessungen

Maße in mm, kein Maßstab!




Lieferumfang

- Unterputzdose
- Beipackzettel

Montagehinweise

- Diese Unterputzdose darf nur von ausgebildetem Fachpersonal installiert werden.
- Montieren Sie diese Unterputzdose nicht auf instabilen Wänden die das Gewicht des Dummy Moduls nicht tragen können.
- Das Blindmodul muss aus akustischen Gründen in einem Abstand von min. 4 mm zur Sprechstelle montiert werden.
- Schützen Sie die Unterputzdose beim Verputzen, indem Sie den beiliegenden Putzdeckel verwenden.
- Es darf kein Wasser in die Unterputzdose eindringen. Sorgen Sie deshalb ggf. für eine bauliche Abdichtung der Unterputzdose.

Hinweis des Herstellers

 Technische Spezifikationen sind im entsprechenden Datenblatt zu finden.
Die aktuellste Software und Dokumentation finden Sie unter: www.commend.com
Bewahren Sie diese Beschreibung sorgfältig auf.

Type: D-BZ-XDXFBSBUR, Version: 1.0/0722 Commend International GmbH, Saalachstraße 51, A-5020 Salzburg – www.commend.com

XDX FBSDUR

Unterputzdose zur Montage eines Dummy-Moduls XDX FBDUR an einer Ziegelwand.

Montage

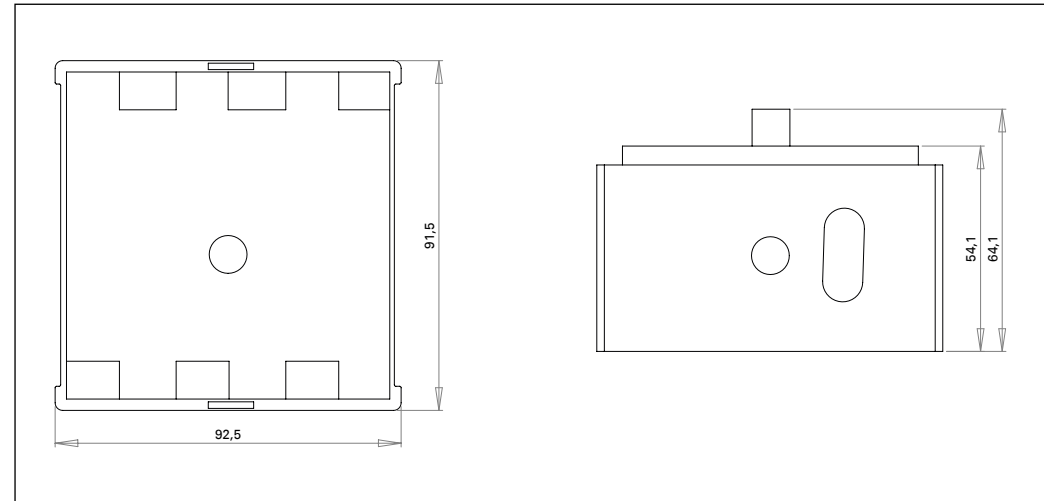
- Um ein Dummy-Modul XDX FBDUR an einer Ziegelwand montieren zu können, wird die Unterputzdose XDX FBSDUR benötigt.
- Eine Beschreibung der Ziegel- und Hohlwandmontage finden Sie in den offiziellen GIRA-Dokumenten auf der GIRA-Website (Produkt-Code: 289100).

Empfohlene Montagehöhe und Position

- Passen Sie die Montagehöhe an die jeweiligen Erfordernisse an.
- Um Barrierefreiheit zu ermöglichen, wird empfohlen, Bedienelemente mit genügend Abstand zu Gebäudeecken und -kanten zu montieren.
- Beachten Sie beim Montieren der Unterputzdose die Anforderungen an die Barrierefreiheit, sodass Rollstuhlfahrer und Kinder das in ihr verbaute Gerät bedienen können.

Abmessungen

Maße in mm, kein Maßstab!




Lieferumfang

- Unterputzdose
- Beipackzettel

Montagehinweise

- Diese Unterputzdose darf nur von ausgebildetem Fachpersonal installiert werden.
- Montieren Sie diese Unterputzdose nicht auf instabilen Wänden die das Gewicht des Dummy Moduls nicht tragen können.
- Das Blindmodul muss aus akustischen Gründen in einem Abstand von min. 4 mm zur Sprechstelle montiert werden.
- Schützen Sie die Unterputzdose beim Verputzen, indem Sie den beiliegenden Putzdeckel verwenden.
- Es darf kein Wasser in die Unterputzdose eindringen. Sorgen Sie deshalb ggf. für eine bauliche Abdichtung der Unterputzdose.

Hinweis des Herstellers

 Technische Spezifikationen sind im entsprechenden Datenblatt zu finden.
Die aktuellste Software und Dokumentation finden Sie unter: www.commend.com
Bewahren Sie diese Beschreibung sorgfältig auf.

Type: D-BZ-XDXFBSBUR, Version: 1.0/0722 Commend International GmbH, Saalachstraße 51, A-5020 Salzburg – www.commend.com